

Spectaculaire entree

Technoforum Wijchen

Bedrijven met liefde voor techniek, die samen willen werken aan technische oplossingen voor de uitdagingen van de 21e eeuw. Dat is de doelgroep van Technoforum. Hier worden onder andere de techneuten voor de toekomst opgeleid, want naast huisvesting voor bedrijven zijn in het nieuwe pand ook opleidingslokalen opgenomen. Verder biedt het nieuwe pand onderkomen aan het hoofdkantoor van Modderkolk, het installatiebedrijf van bedenker en initiatiefnemer Simon de Luij. De entree is klaar en heeft mede door het gebruik van een nieuw houten fineer plafond- en wandsysteem van Dalhem-Ribba een spectaculair uiterlijk gekregen.

Een onderkomen voor de 250 medewerkers van installatiebedrijf Modderkolk, gecombineerd met een campus waar bedrijven samenwerken en waar nieuw technisch talent wordt opgeleid. Dat stond Simon van Luij, directeur van Modderkolk, voor ogen toen hij Technoforum in Wijchen bedacht. “Ik hoop dat dit project ervoor zorgt dat nog veel meer mensen voor de techniek kiezen, want dat is hoognodig. Alles wordt technischer in de wereld. De techniek moet in onze vergrijzende samenleving steeds meer van ons overnemen”, zegt de initiatiefnemer over zijn plannen in 2020 bij de start van de bouw in de regionale krant De Gelderlander.

Samenkomen

Technoforum moet een interieur krijgen dat mensen verbindt, waar mensen samenkomen. Deze opdracht kreeg interieurarchitect Martijn Veldman van Martijn Veldman Interior Design uit Amsterdam als opdracht. “Het ontmoeten, het samenkomen kan van collega’s van Modderkolk onderling zijn, maar er kan ook een verbinding ontstaan tussen de verschillende bedrijven die zich in het nieuwe pand gaan huisvesten.”

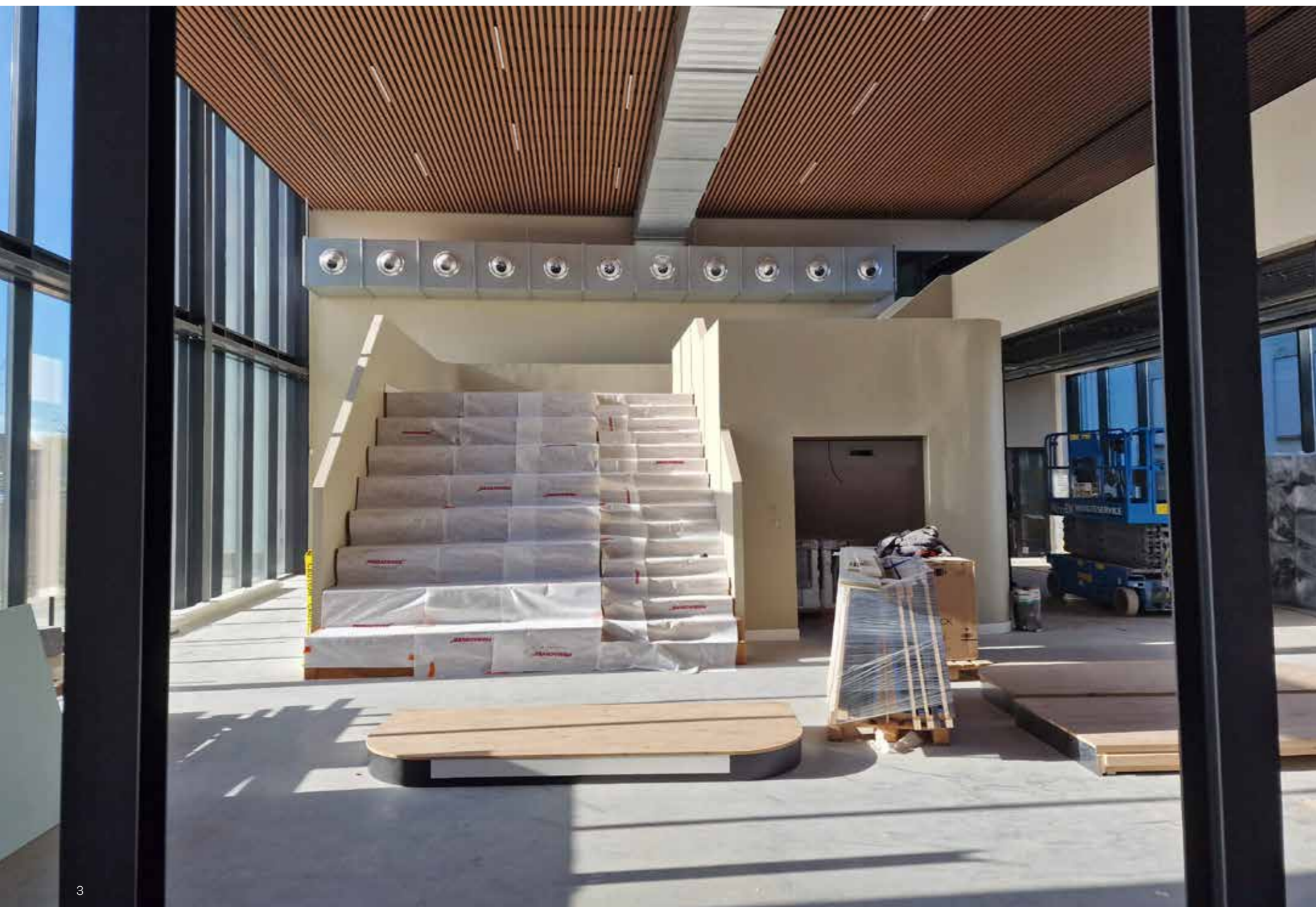
Om een ideale omgeving te creëren waar ontmoeting centraal staat, heeft de architect uit Amsterdam een rigoureuze ingreep gedaan in het oorspronkelijke ontwerp. “In het oorspronkelijke ontwerp was een wand opgenomen tussen de entree en de naastgelegen vergadertuin. Wij hebben die wand in ons ontwerp verwijderd, waardoor een grote ruimte ontstond. In deze grote ruimte is een tribune geplaatst waarop en -onder mensen kunnen samenkomen voor besprekingen en informele ontmoetingen. In deze ruimte is ook de receptie opgenomen en zijn meerdere zithoeken gecreëerd. In deze grote ruimte leiden twee trappen naar de loopbrug, die de kantoren en opleidingsruimten op de bovengeslagen verdieping verbindt.”

- 1 In het nieuwe Technoforum in Wijchen is een nieuw wand- en plafondsysteem toegepast van Dalhem Ribba. FOTO Martijn Veldman Interior Design
- 2 In het gebouw wordt onder andere het installatiebedrijf Modderkolk van bedenker en initiatiefnemer Simon de Luij gevestigd. FOTO Wilbert Leistra



“We hebben in het hele pand getracht plekken te creëren waar men bij elkaar kan komen voor overleg of ontspanning”

Maar niet alleen in de grote entree ruimte zijn mogelijkheden bedacht om mensen samen te laten komen, benadrukt Veldman. “We hebben in het hele pand getracht plekken te creëren waar men bij elkaar kan komen voor overleg of ontspanning. Zo is de pantry op de kantoorvloeren een groot eiland geworden, waar ook aan gezeten kan worden. In het restaurant staat de bar centraal in de ruimte, hetgeen voor interactie zorgt en zorgt de vide boven de bar voor contact met de bovengeslagen bar en vice versa.”



3

3 De entree oogt spectaculair. FOTO
Wilbert Leistra

Binnentuin

Het nieuwe Technoforum ligt op een terrein van tweeënhalve hectare, op een steenworp afstand van het oude hoofdkantoor van Modderkolk. Centraal in het ontwerp voor het gebouw is de binnentuin, die een rol heeft gespeeld bij de keuze voor onder andere de materialen, vertelt Veldman. “We hebben ons laten inspireren door natuurlijke materialen en vormen, ingegeven door de grote binnentuin waar omheen het pand is gebouwd. Zo zijn de vloeren op de kantoorverdiepingen en de vergaderruimtes

geïnspireerd op de natuur; gras, water en zand – materialen die ook in de binnentuin veelvuldig zijn gebruikt. Daarnaast hebben we veel gewerkt met afgeronde hoeken en vanaf het begin in het ontwerp het gebruik van hout voor wanden en plafonds opgenomen.”

LinkedIn

Bij de keuze voor het houten systeem voor de wanden en plafonds is een contact op LinkedIn doorslaggevend geweest. Richard Winkel: “Iris van Vliet van Dalhem

Ribba uit Oosterhout benaderde mij via LinkedIn om eens kennis te maken en om mij de producten te laten zien. Ik was direct geïnteresseerd en dacht dat het een mooi product was om bij Technoforum toe te passen. Ik heb monsterstukken aan opdrachtgever Van Luij laten zien en hij was enthousiast.”, aldus de directeur van afbouwbedrijf RIWI Plafonds & Wanden uit Beneden-Leeuwen.

Van Vliet, Sales Representative van de Nederlandse vestiging in Oosterhout, geeft uitleg over de herkomst van het houten systeem. “De producten worden gemaakt door AH Production uit het Zweedse Åmål. De basis bestaat uit een kern van gips. Een van de belangrijkste voordelen hiervan

“Het luxeniveau wordt eigenlijk in het hele pand doorgevoerd.”

is, dat het eindproduct een hoge brandwerendheidsklasse heeft. De buitenlaag bestaat desgewenst uit houtfineer en/of folie. Deze combinatie zorgt ervoor dat de hoogste brandwerendheidsklasse wordt bereikt die je met een houtlook product kunt behalen. Daarnaast wordt in combinatie met absorberende materialen in de achterconstructie uitstekende akoestische prestaties behaald. Het is niet voor niets dat de wanden en plafonds in Scandinavië veelal in concertzalen zijn toegepast.”

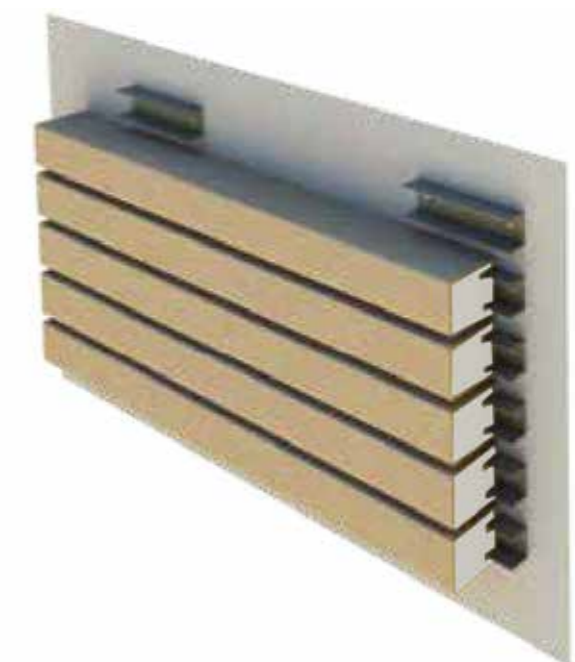
Primeur

Technoforum heeft een primeur, want voor de eerste keer is het wand- en plafondsysteem van Dalhem Ribba in Nederland samen toegepast. Voor RIWI Plafonds & Wanden was het dus ook de eerste keer dat met de systemen werd gewerkt. De montage bleek echter vrij eenvoudig, vertelt Winkel. “De latten voor de wand zijn 50 mm breed, 44 mm hoog en hebben een lengte van 2.90 m met een spacing van 52 mm. Voor de bevestiging wordt een speciale clip gebruikt. Deze hebben we bevestigd aan de achterconstructie, waarna de zogenoemde Ribbas, met de speciale groeven, vervolgens over de clip zijn gedrukt. Het is echt eenvoudig, want je kunt gebruik maken van een MDF-mal. Daarbij zat een sparingsplaat waarop te zien is dat je om de 50 mm een lat kunt opschroeven. Om de latten met elkaar te kunnen verbinden, hebben we een speciale verlengclip gebruikt, waarmee er een vrijwel naadloos eindresultaat is behaald.”

De montage van het plafond was iets anders, vervolgt Winkel. “Voor het plafond hebben we Ribbas gebruikt van 50 mm breed, 22 mm hoog en dezelfde lengte en spacing als bij de latten die we op de muur hebben gebruikt, dus respectievelijk 2.90 lang en 52 mm spacing. De opbouw van het plafond was als volgt: op de kalkzandsteen blokken



4



5

4 De Ribba klikt in de rail bij het plafondsysteem.
5 De wandtoepassing.
6 Het afbouwbedrijf moet op de bovenverdieping – waar een luxe bar en lounge komt – nog aan de slag. Artist impression
Martijn Veldman Interior Design



KNAUFCEILING
Solutions

KRIJG ALLES+ MEER MET DE NIEUWE ADAGIO

Ontdek onze nieuwste premium plafondoplossing. Ontworpen om natuurlijk licht maximaal te benutten en energie te besparen.

**THINK
BIGGER**
with Knauf Ceiling Solutions

knaufceilingssolutions.com



DALHEM
RIBBA EUROPE

Info@dalhem-ribba.nl / www.dalhem-ribba.nl



van het constructief plafond is vanwege de akoestische eisen een systeemplafond met Nofisol-tegels 60 x 120 in de uitvoering 'black' gemonteerd. Vervolgens zijn op die achterconstructie de rails bevestigd. De bevestigingsclip is op de Ribba geschroefd. De Ribba is ten slotte in de rail geklikt. Zowel voor de latten voor de wand als die voor het plafond geldt dat ze gemakkelijk met een afkortaag op het werk op de juiste lengte kunnen worden gezaagd, met een goede stofafzuiging uiteraard", besluit hij de uitleg.

Luxe uitstraling

Het werk zit er voor het afbouwbedrijf uit Beneden-Leeuwen nog niet op. Op de bovenverdieping moeten met name de houten plafonds van Dalhem Ribba nog worden gemonteerd. Die passen goed bij de luxe uitstraling. "Hier komt een lounge met luxe zitbanken, comfortabele stoelen, een open haard en een bar. Niet direct wat je je voorstelt bij een kantooromgeving. Maar dit luxeniveau wordt eigenlijk in het hele pand doorgevoerd. Het is een beleving, die begint bij de spectaculaire entree."

Veldman beaamt deze ervaring. "Laatst ben ik met mijn collega Marieke van Dijk – die ook heel intensief aan het ontwerp voor Technoforum heeft gewerkt – in Wijchen gaan kijken en toen hebben we voor het eerst het eindresultaat van de entree gezien. Waanzinnig! We hebben wel

eens eerder het interieurontwerp gemaakt van kantoren die niet direct de associatie oproepen met een kantooromgeving, maar Technoforum is daar bij uitstek het voorbeeld van, zeker op die schaal. Mooi om te bedenken dat hier de technenuten van de toekomst worden opgeleid in een inspirerende omgeving. Hier worden binnenkort hackatons georganiseerd, is er een levendige campus die aan alle moderne eisen voldoet, in een groene, lichte en ruimtelijke omgeving." ■

Bouwpartners

Opdrachtgever: **Modderkolk, Wijchen**
Architect: **Friso Woudstra Architecten, Vorden**
Interieurarchitect: **Martijn Veldman Interior Design, Amsterdam**
Aannemer: **Bouwbedrijf Sleenhoff, Wijchen**
Fabrikant wanden: **Dalhem Ribba, Oosterhout;**
Fabrikant plafonds: **Dalhem Ribba, Oosterhout;**
Nofisol, Oosterhout
Montage wanden en plafonds: **RIWI Plafonds & Wanden, Beneden-Leeuwen**

7 Technoforum heeft een primeur; voor het eerst is zowel het plafond als het wandstelsel van Dalhem Ribba toegepast. FOTO Martijn Veldman Interior Design